

TRAITS CARACTÉRISTIQUES: 1- Les nageoires pectorales sont sombres. 2- Une zone orangée à la naissance de la nageoire anale.

DESCRIPTION: corps argenté et brillant, en losange, souvent teinté de bleu ou de bleu vert irisé sur la tête et le dos. Extrémités noires de la dorsale et de l'anale. Parfois, une zone circulaire sombre à l'arrière de la nageoire pectorale. Marbrure noirâtre occasionnelle à mi-corps. **Juvenile:** profil plus circulaire avec dorsale et anale étirées.

ABONDANCE ET RÉPARTITION: peu commune en Floride, aux Bahamas et en Caraïbe. Également dans le Golfe du Mexique, vers le nord jusqu'au Massachusetts, aux Bermudes et vers le sud jusqu'au Brésil.

HABITAT ET COMPORTEMENT: elle nage au-dessus du sable où elle se nourrit de mollusques. Parfois elle nage au-dessus des récifs et se nourrit d'oursins et de crustacés. Normalement solitaire.

RÉACTIONS AUX PLONGEURS: parfois prudente mais curieuse; elle fait souvent un passage près du plongeur, attirée par les bulles.

ESPÈCES SIMILAIRES: la Carangue Pompano de Floride, *T. carolinus*, ne se reconnaît pas facilement sous l'eau. Ne vivant pas au-dessus des récifs, elle est rarement observée. Profil busqué. Nageoires sombres à jaunâtres avec le ventre souvent jaunâtre. Commune en Floride. Peu commune dans la zone géographique qui nous intéresse.

AUTRES NOMS: Pompano plume, Liche; (USA) Permit, juvenile aussi appelé Round Pompano.

TRAITS CARACTÉRISTIQUES: 1- Le corps est strié de quatre bandes verticales sombres à pâles. 2- Les nageoires dorsale, anale et caudale sont extrêmement longues bordées de noirs.

DESCRIPTION: le corps est argenté.

ABONDANCE ET RÉPARTITION: commune dans la partie est et sud de la Caraïbe. Occasionnelle aux Bahamas et en Floride. Peu commune à rare au nord-ouest de la Caraïbe. Également vers le nord jusqu'au Massachusetts et vers le sud jusqu'à l'Argentine.

HABITAT ET COMPORTEMENT: en bancs à faible profondeur au-dessus du sable et près des massifs coralliens peu profonds. Les jeunes fréquentent les zones de déferlement des vagues, près des plages.

RÉACTIONS AUX PLONGEURS: elle semble indifférente mais curieuse, elle approche souvent les plongeurs.

AUTRES NOMS: Lime, Pompano Guatie; (USA) Palometa, Gafftopsail Pompano, Longfin Pompano.

TRAITS CARACTÉRISTIQUES: corps très mince. 1- Tête extrêmement écrasée.

DESCRIPTION: le corps est argenté et brillant, parfois teinté de reflets dorés, verdâtres, bleuâtres ou violets. Il peut être strié de trois ou quatre bandes verticales assez indistinctes. Les nageoires dorsale avant et anale sont étirées.

ABONDANCE ET RÉPARTITION: commune en Floride. Peu commune à rare aux Bahamas et en Caraïbe. Également au nord du Maine, vers le sud jusqu'à l'Uruguay et dans la partie orientale de l'Atlantique.

HABITAT ET COMPORTEMENT: elle préfère les eaux peu profondes et troubles. Elle rôde la tête vers le fond. Elle se rassemble parfois en bancs.

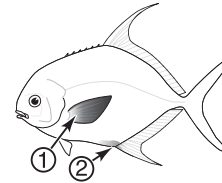
RÉACTIONS AUX PLONGEURS: elle semble indifférente et se laisse approcher si elle ne se sent pas menacée.

NOTE: le juvenile possède deux filaments extrêmement longs développés par la nageoire dorsale.

AUTRE NOM: (USA) Lookdown.

CARANGUE POMPANEAU

Trachinotus falcatus
 Famille: Carangues
 Carangidae



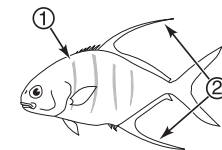
Taille: 30-60 cm, maxi. 110 cm
 Profondeur: 0-30 m



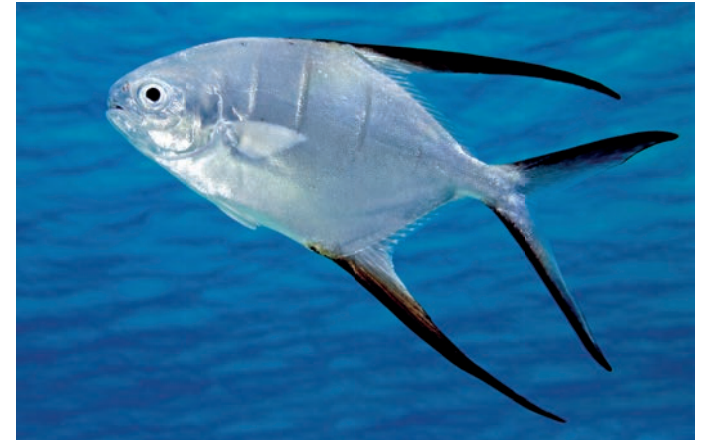
Bonaire

CARANGUE ZAILES RONDÉS

Trachinotus goodei
 Famille: Carangues
 Carangidae



Taille: 18-36 cm, maxi. 46 cm
 Profondeur: 0-10 m



Bonaire

CARANGUE LUNE

Selene vomer
 Famille: Carangues
 Carangidae



Taille: 15-25 cm, maxi. 30 cm
 Profondeur: 0,60-9 m



Fort Pierce, Floride